

CTUR

Colégio Técnico da Universidade Federal Rural do Rio de Janeiro

**CADERNO
DE
PROVAS**

**Processo de
Seleção 2018**

A G R I M E N S U R A

LÍNGUA PORTUGUESA, MATEMÁTICA E REDAÇÃO

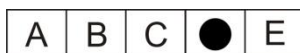
LEIA ATENTAMENTE AS INSTRUÇÕES ABAIXO ANTES DE INICIAR AS PROVAS

CADERNO DE PROVAS:

- ✓ Verifique se este caderno de provas é composto de 30 questões objetivas de múltipla escolha, contendo 10 de Língua Portuguesa, 15 de Matemática, 05 de Informática e a prova de Redação, totalizando 13 páginas. Se o mesmo estiver incompleto ou apresentar qualquer outro defeito, solicite ao fiscal que tome as providências cabíveis.
- ✓ Em cada questão há apenas uma opção correta. Marque somente uma letra como resposta.

CARTÃO-RESPOSTA e CADERNO DE REDAÇÃO:

- ✓ Cuidado ao marcar o cartão-resposta, este não poderá ser substituído.
- ✓ Casos de Anulação: questões em branco, com rabisco, mancha, rasura ou com mais de uma opção assinalada.
- ✓ Use caneta esferográfica **azul** ou **preta** para marcar a resposta preenchendo o espaço, de modo que a tinta da caneta fique bem visível e cubra toda a letra, seguindo o exemplo abaixo:



- ✓ O **Caderno de Redação** não poderá conter qualquer tipo de identificação do candidato.
- ✓ Ao terminar as provas, verifique cuidadosamente se você passou todas as suas respostas para o **cartão-resposta** e se elaborou a **REDAÇÃO**.
- ✓ Depois de preenchido o cartão-resposta, assine-o e entregue-o ao fiscal, juntamente com o Caderno de Redação.

OUTRAS INFORMAÇÕES:

- ✓ As provas terão duração de quatro horas e meia, já estando incluído o tempo de preenchimento do cartão-resposta e da Redação.
- ✓ Não é permitido fazer perguntas durante as provas. Caso necessite de esclarecimentos, levante o braço e aguarde o fiscal.
- ✓ Não é permitido o uso de celular, calculadora ou qualquer outro aparelho eletrônico.

MANTENHA-SE CALMO E BOA PROVA!

PROVA DE LÍNGUA PORTUGUESA

Leia o texto I e responda às questões de 1 a 5.

TEXTO I

Eles sabem tudo sobre você

Todos os seus dados digitais são captados por uma grande rede. Fazemos o papel de peixinhos.

– Alô, de onde falam?

– Googles's Pizzaria.

5 – Esse telefone não era da pizzaria do gordo?

– Sim, senhor. O Google comprou.

– Ok. Anote meu pedido.

– O senhor vai querer a de sempre?

– A de sempre? Você me conhece?

10 – Segundo nossa planilha de dados do identificador de chamadas, nas últimas 12 vezes o senhor pediu meia quatro queijos, meia calabresa, massa grossa.

– Tá. Vai essa mesmo.

– Posso sugerir, desta vez, meia ricota, meia rúcula?

– O quê? Odeio verduras.

15 – É que seu colesterol não anda muito bom...

– Como você sabe?

– Cruzamos o número de sua linha fixa com seu nome. Temos seus exames de sangue dos últimos sete anos. E, segundo dados da seguradora, o senhor tem consultado um cardiologista.

– Mas não quero rúcula! Já tomo remédio.

20 – Não o suficiente. Pelo nosso banco de dados comerciais, já faz quatro meses que o senhor adquiriu uma caixa com 30 comprimidos. Parcelou em três vezes, segundo a administradora de seu cartão de crédito.

– Posso ter comprado mais remédio depois disso, em cheque ou dinheiro...

25 – Só se foi em dólares não declarados. O senhor emitiu apenas dois cheques nos últimos três meses. Suas retiradas em dinheiro costumam ser de R\$ 700, possivelmente para pagar o salário de sua empregada, que recebe esse salário desde maio.

– Até o salário da empregada! Como você sabe?

– Pelo valor do INSS que o senhor recolhe mensalmente por meio do banco on-line...

– Vá se danar, intrometido!

30 – Desculpe-me. Usamos as informações para ajudá-lo...

– Chega! Estou cheio de Google, Facebook, Twitter, WhatsApp, falta de privacidade. Vou para alguma ilha deserta sem internet, celular e TV a cabo, sem ninguém para me vigiar!

– Entendo, senhor. Só uma última coisinha...

– O que foi agora?

35 – Seu passaporte está vencido.”

Esse texto não é meu. Recebi de minha amiga Renata (instagram @lifeseelfcoaching).

Ela não soube dizer a origem. Pode ser de um autor famoso ou de um gênio a ser descoberto. Se ele se identificar, darei os créditos com prazer. Poucas vezes vi alguém descrever o que acontece hoje de maneira tão divertida e realista. Já não suporto ir à loja. Compro. Quero

40 pagar.

– O senhor é cadastrado?

– Prefiro não fazer cadastro. Só quero pagar.

– É uma exigência da empresa.

– Querida, sei que é. Mais tarde meu nome entrará numa lista de dados, que será vendida.

45 Daqui a pouco, receberei e-mails de lugares onde nunca pretendo comprar.

– Nós não vendemos dados.

– Sei que você não vende. Mas a direção da empresa vende. Cadastro, não faço.

Ela vai falar com a gerente, que se aproxima.

– A vantagem de o senhor ter cadastro é que vai ficar sabendo de nossas promoções.

50 – Sabe quantos e-mails recebo por dia? Duzentos! A maior parte de promoções, vendas especiais. Não dá mais.

Vendedora e gerente amuadas. Entrego o cartão.

Próxima loja:

– Tem cadastro?

55 – Grrrrrrr!!!!!!

Nunca minha intimidade esteve tão exposta. A sua também. Pelo cruzamento de dados, cria-se um perfil do comportamento do consumidor. Você pode acreditar que só deixou dados em empresas que jamais venderão cadastros. Aguarde. Um dia abrirá seu e-mail. (...) Nunca mais teremos a privacidade de antes, eis tudo.

60 Ou teremos? Bastaria preservar a vida pessoal nas redes sociais. Evitar preencher cadastros. Alguém consegue? Abro meu Instagram. Um amigo está no apartamento, no Rio de Janeiro, fazendo um selfie de camiseta e bermuda. No texto, diz que está saindo naquele momento. Quem quer saber disso, meu Deus? Ninguém. Como tantos de nós, ele apenas ficou viciado em se expor. E virou mais um peixinho na rede.

(CARRASCO, Walcyr. Disponível em: <http://epoca.globo.com/sociedade/walcyr-arrasco/noticia/2017/05/eles-sabem-tudo-sobre-voce.html>. Acesso em julho/2017.)

QUESTÃO 01

A expressão a seguir que identifica a discussão temática da crônica de Walcyr Carrasco é:

- (A) malefícios da internet.
- (B) propaganda enganosa.
- (C) autocontrole emocional.
- (D) violação de privacidade.
- (E) fama versus anonimato.

QUESTÃO 02

Uma das estratégias usadas no texto para produzir humor é explicitá-lo a partir de algumas situações incomuns. O item que contém uma passagem de diálogo com esse tipo de humor é:

- (A) "Anote meu pedido. / – O senhor vai querer a de sempre?" (linhas 7 e 8)
- (B) "Vou para alguma ilha deserta sem internet, celular e TV a cabo (...)" (linhas 31 e 32)
- (C) "Prefiro não fazer cadastro. Só quero pagar. / – É uma exigência da empresa." (linhas 42 e 43)
- (D) "A vantagem de o senhor ter cadastro é que vai ficar sabendo de nossas promoções." (linha 49)
- (E) "Como tantos de nós, ele apenas ficou viciado em se expor. E virou mais um peixinho na rede." (linhas 63 e 64)

QUESTÃO 03

"Cadastro, não faço." (linha 47)

A ordem das palavras e a pontuação empregadas na frase acima, transcrita do texto, se justifica porque seu autor objetiva

- (A) atribuir destaque à convicção do cliente em não ceder seus dados pessoais à loja para fins comerciais.
- (B) revelar o sentimento de dúvida presente nos clientes no momento de realizar a encomenda do produto.
- (C) mostrar o total descontrole do cliente ao se ver obrigado a cumprir uma ordem do vendedor da pizzeria.

- (D) ressaltar a impaciência recorrente do cliente com o tempo gasto no momento da encomenda de pizza.
- (E) destacar a contrariedade do cliente com o lucro obtido pelos diretores de empresas no fornecimento de produtos pelo telefone.

QUESTÃO 04

"Todos os seus dados digitais são captados por uma grande rede. Fazemos o papel de peixinhos." (linhas 1-2)

O fragmento acima é composto por duas frases. Para que essas frases possam se transformar em uma, sem alteração da relação semântica estabelecida entre elas, um dos recursos seria uni-las pelo elemento de coesão

- (A) se.
- (B) que.
- (C) onde.
- (D) porém.
- (E) ainda que.

QUESTÃO 05

"Se ele se identificar, darei os créditos com prazer." (linha 38)

As palavras em destaque indicam respectivamente

- (A) dúvida e revelação.
- (B) condição e admissão.
- (C) esperança e revelação.
- (D) condição e reflexividade.
- (E) esperança e reflexividade.

Leia o texto II e responda às questões de **6 a 10**.

TEXTO II

Ela já está entre nós

5 Ela parece estar em todos os lugares, mas é cada vez menos visível. É por sua causa que os aparelhos celulares passaram a ser chamados de *smartphones* desde que se tornaram capazes de realizar buscas no Google, responder a perguntas, traçar rotas no mapa da cidade. (...) É nela ainda que se apoiam sites como a *Amazon* e o *Spotify*, para nos sugerir livros, filmes e músicas, e os médicos mais atentos quando querem ter certeza de diagnósticos e terapias que devem adotar no tratamento de doenças como o câncer. Essa personagem quase onipresente, quase onipotente e quase onisciente atende por um nome tão simples quanto intrigante: inteligência artificial, ou, simplesmente, IA.(...)

10 Além de diagnosticar doenças, dirigir um carro, jogar xadrez ou imitar Beethoven, a IA está presente em nossa vida de modos que pouco suspeitamos, como ao identificar um terrorista ou nunca cometer erros. (...) Por isso, segundo a organização inglesa *NESTA*, nas próximas décadas, cerca de 70% das atuais profissões serão desempenhadas por robôs ao menos em teoria, estando em risco todas as carreiras caracterizadas por trabalhos padronizados, com repetição de tarefas, que não exijam criatividade ou emoção. (...)

15 A criação de robôs inteligentes começou a ser cogitada desde a invenção dos primeiros computadores funcionais, na década de 40. Apesar de o computador, hoje, ser capaz de nos superar em diversas tarefas que exigem cálculos, cruzamento de dados e outras capacidades ligadas às ciências exatas, ele ainda não se equiparou às habilidades cognitivas que, afinal, nos fazem humanos. (...) Falta ainda algum misterioso elemento que possibilite à máquina sentir emoções, ter consciência da própria existência, lutar para sobreviver ou conseguir reproduzir-se, criando outros aparelhos à sua imagem e semelhança. (...)

20 A meta deixou de ser a fabricação de androides parecidos conosco, uma quimera inspirada no cinema e na literatura. O foco recaiu na produção de aparelhos guiados por códigos de programação que pudessem nos suplantar em tarefas específicas. “Estamos continuamente examinando a lista de coisas que as máquinas a princípio não podem fazer e riscando as tarefas agora possíveis para elas”, afirmou o cientista da computação Tim Berners-Lee, o criador dos principais códigos de computação que originaram a internet comercial. “Um dia chegaremos ao final da lista”, sentenciou. (...)

25 Para que a IA atinja tal estágio, os cientistas delineiam três caminhos possíveis. Um deles é a reprodução completa do complexo sistema neural do cérebro humano. (...) O segundo trajeto possível para esse desenvolvimento é a criação dos chamados algoritmos genéticos, que replicariam em servidores de computadores a lógica das condições biológicas que permitiram a nossos ancestrais longínquos evoluir darwinianamente. Por fim, outra possibilidade seria a elaboração de interfaces de interação entre humanos e máquinas, levando-as a aprender conosco.

35 A tecnologia se tornaria real, por exemplo, por meio de chips acoplados ao cérebro, que captariam informações diretamente de nossos neurônios, reproduzindo-as. (...)

Uma das vantagens da humanidade em relação às máquinas é justamente antever percalços. Forças do Vale do Silício se juntaram, no ano passado, para criar a instituição *Partnerchipon AI* (Parceria em IA). A finalidade da organização é impedir que um dia os robôs
40 possam se voltar contra nós, ou, ainda, domar-nos! Em um primeiro passo, a meta dos envolvidos é responder a questões mais urgentes. (...) num segundo momento, o grupo entrará com uma discussão futurista, mas igualmente pertinente: como construir diretrizes morais que possam guiar os androides que surgirão?

(Adaptado de: VILICIC, Filipe. Fonte: Revista Veja – edição 2050, ano 50, nº10, 08 de março de 2017, p. 74-83.)

QUESTÃO 06

Há dois pontos de vista antagônicos acerca do avanço da tecnologia, em relação ao futuro da humanidade, presentes no texto II. A alternativa que contém trechos nos quais esse antagonismo se expressa é

(A) "diagnosticar doenças, dirigir um carro, jogar xadrez ou imitar Beethoven" (linha 9) e "identificar um terrorista ou nunca cometer erros." (linhas 10 e 11)

(B) "sentir emoções, ter consciência da própria existência, lutar para sobreviver" (linhas 19 e 20) e "a reprodução completa do complexo sistema neural do cérebro humano." (linha 30)

(C) "a meta dos envolvidos é responder a questões mais urgentes" (linhas 40 e 41) e "como construir diretrizes morais que possam guiar os androides que surgirão?" (linhas 42 e 43)

(D) "A meta deixou de ser a fabricação de androides parecidos conosco " (linha 22) e "O foco recaiu na produção de aparelhos guiados por códigos de programação que pudessem nos suplantar em tarefas específicas." (linhas 23 e 24)

(E) "nos superar em diversas tarefas que exigem cálculos, cruzamento de dados e outras capacidades ligadas às ciências exatas" (linhas 16, 17 e 18) e "impedir que um dia os robôs possam se voltar contra nós, ou, ainda, domar-nos!" (linhas 39 e 40)

QUESTÃO 07

No primeiro parágrafo do texto, há cinco verbos que se encontram na terceira pessoa do plural: "passaram", "tornaram", "apoiam", "querem" e "devem". Os respectivos sujeitos dessas formas verbais são

(A) smartphones - os aparelhos celulares - sites - os médicos - terapias.

(B) smartphones - smartphones - a Amazon e o Spotify - os médicos - terapias.

(C) os aparelhos celulares - os aparelhos celulares - sites - os médicos - terapias.

(D) os aparelhos celulares - os aparelhos celulares - sites - os médicos - os médicos.

(E) os aparelhos celulares - smartphones - a Amazon e o Spotify - os médicos - os médicos.

QUESTÃO 08

O penúltimo parágrafo do texto apresenta algumas possibilidades do trabalho científico para fazer avançar a Inteligência Artificial. As informações desse parágrafo estão organizadas a partir do recurso da

(A) oposição.

(B) instrução.

(C) orientação.

(D) enumeração.

(E) argumentação.

QUESTÃO 09

Na frase "Uma das vantagens da humanidade em relação às máquinas é justamente antever percalços.", o verbo destacado concorda com o seguinte termo:

(A) uma.

(B) percalços.

(C) vantagens.

(D) justamente.

(E) humanidade.

QUESTÃO 10

Releia os títulos dos textos: "Eles sabem tudo sobre você" e "Ela já está entre nós".

As duas frases dos títulos representam uma síntese da discussão sobre a interação entre humanos e máquinas. As características dos recursos tecnológicos, exploradas pelos autores, em seus títulos são, respectivamente:

- (A) Inclusão e onisciência.
- (B) Criatividade e inclusão.
- (C) Onisciência e onipresença.
- (D) Criatividade e organização.
- (E) Organização e onipresença.

PROVA DE MATEMÁTICA

QUESTÃO 11

Caio foi a uma papelaria comprar dois livros, um de Matemática e outro de Física. Ele percebeu que a diferença entre o livro de Matemática e o livro de Física era de R\$ 30,00. Sabendo que ele pagou R\$ 150,00 na compra dos dois livros, o preço do livro de Matemática foi

- (A) R\$ 50,00.
- (B) R\$ 65,00.
- (C) R\$ 70,00.
- (D) R\$ 80,00.
- (E) R\$ 90,00.

QUESTÃO 12

No projeto de horta comunitária da prefeitura de uma região, havia 8 homens trabalhando 8 horas por dia. Nesse ritmo, eles plantaram, em 20 dias, 12.000 mudas. Após esse plantio, o prefeito quis contratar 12 homens para plantar 18.000 mudas em apenas 8 dias. Para cumprir essa meta, o número de horas trabalhadas por dia foi de

- (A) 8.
- (B) 10.
- (C) 12.
- (D) 20.
- (E) 30.

QUESTÃO 13

"Escassez de água doce é um grande risco para a economia mundial, afetando bilhões de pessoas no mundo"

(Jornal *O Globo*, 15/2/2016).

Um folheto da construção civil informa que um vazamento pequeno de uma torneira, de 20 gotas por minuto, desperdiça, em 30 dias, 100 litros de água potável. Tendo lido esse folheto, um aluno do Colégio Técnico, preocupado, observou que uma torneira do banheiro tinha um vazamento de 45 gotas por minuto, já há 40 dias. Por causa dessa torneira, a quantidade de água desperdiçada no Colégio, em litros, durante esse período, foi

- (A) 100.
- (B) 150.
- (C) 220.
- (D) 250.
- (E) 300.

QUESTÃO 14

Com base em uma pesquisa de opinião, um jornal informou que $\frac{2}{3}$ dos 555 deputados do Legislativo iriam votar favoravelmente a um projeto lei. Na votação, esse projeto obteve 395 votos favoráveis, não havendo nenhuma abstenção. Diante desse resultado, concluiu-se que a informação do jornal não era totalmente certa. O número a mais de deputados que votou no projeto lei foi de

- (A) 15.
- (B) 25.
- (C) 35.
- (D) 45.
- (E) 55.

QUESTÃO 15

Um ranário tem o formato de um bloco retangular, tendo um metro de altura. O seu comprimento supera a sua largura em 20 metros. Para que a capacidade do ranário seja de 300.000 litros, a sua largura, em metros, deve ser

- (A) 10.
- (B) 12.
- (C) 15.
- (D) 20.
- (E) 30.

QUESTÃO 16

Após receber parte do FGTS, um trabalhador resolveu investir um capital de R\$ 3.000,00 e dividiu esse valor em duas aplicações financeiras anuais. A primeira teve seus juros fixados em uma taxa de 6% ao ano. A segunda aplicação, a uma taxa de 10% ao ano. Após um ano, foi observado que, em dinheiro, os lucros obtidos nas duas aplicações foram iguais. Analisando essas informações, o trabalhador concluiu que a diferença entre os capitais aplicados foi de

- (A) R\$ 600,00.
- (B) R\$ 750,00.
- (C) R\$ 800,00.
- (D) R\$ 950,00.
- (E) R\$ 1.100,00.

QUESTÃO 17

A tabela abaixo apresenta a variação da população de Xavantina no período entre 1985 e 2010.

ANO	POPULAÇÃO
1985	750
1990	920
1995	800
2000	900
2005	950
2010	925

Nesse período, o maior aumento de população ocorreu entre

- (A) 1985 e 1990.
- (B) 1990 e 1995.
- (C) 1995 e 2000.
- (D) 2000 e 2005.
- (E) 2005 e 2010.

QUESTÃO 18

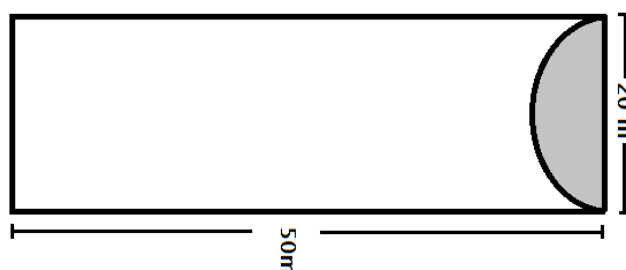
Durante a Festa Junina do Colégio Técnico, os alunos das terceiras séries receberam barracas para vender suas mercadorias e, com a arrecadação, conseguir angariar fundos para a formatura.

Cada barraca deveria ocupar uma área de $15,75 \text{ m}^2$ e ter formato retangular com perímetro igual a 18 m. Nessas condições, o maior dos lados de cada barraca, em metros, foi de

- (A) 2,0.
- (B) 2,5.
- (C) 3,0.
- (D) 3,5.
- (E) 4,0.

QUESTÃO 19

Um show de rock será realizado em um espaço retangular de acordo com as dimensões expressas na figura:

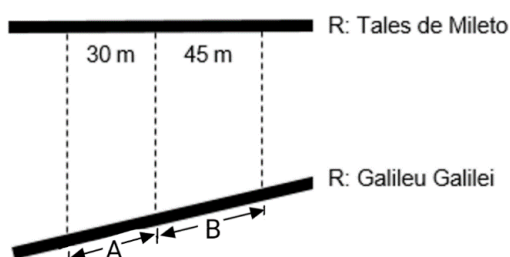


Por questões de segurança, foi estabelecido que a concentração máxima permitida deverá ser de 6 pessoas a cada 2 m^2 da área disponível. Excluindo-se o palco, que tem a forma de um semicírculo, pode-se afirmar que o número máximo permitido de pessoas que poderão comparecer ao show está compreendido entre

- (A) 900 e 1.000.
- (B) 1.200 e 1.500.
- (C) 1.600 e 1.800.
- (D) 2.000 e 2.200.
- (E) 2.500 e 2.600.

QUESTÃO 20

A figura abaixo indica dois lotes de terreno com frente para a rua Galileu Galilei e fundos para a rua Tales de Mileto.

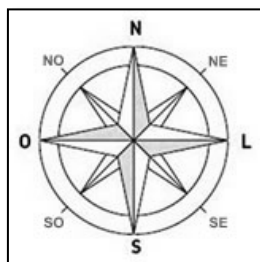


As divisas dos lotes são perpendiculares à rua Tales de Mileto. Se o total da frente mede 90 metros, somadas as frentes A e B, e os fundos medem 30 e 45 metros, respectivamente, a medida da frente B, em metros, é

- (A) 45.
- (B) 50.
- (C) 54.
- (D) 60.
- (E) 65.

QUESTÃO 21

As duas circunferências representadas na figura abaixo (rosa dos ventos), com raios medindo 3 cm e 5 cm, são concêntricas.



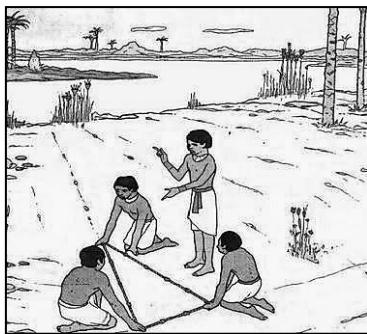
(Disponível em <http://www.ventosdoeste.com.br/bussola.php>. Acesso em 28/07/2017.

A distância entre dois pontos pertencentes à circunferência de maior raio, nas direções **Norte** e **Sudeste**, em centímetros, é aproximadamente igual a

- (A) 6,5.
- (B) 7,0.
- (C) 7,5.
- (D) 8,0.
- (E) 8,5.

Utilize os dados a seguir para responder às questões **22 e 23**.

Tudo indica que os egípcios foram os primeiros a usar esquadros, dividindo uma corda em doze partes iguais por meio de nós. Fixavam os trechos da corda contendo 3, 4 e 5 partes, formando um triângulo.



QUESTÃO 22

Com base no triângulo descrito acima, podemos afirmar que seu menor ângulo (θ) está no intervalo

- (A) $0^\circ < \theta < 30^\circ$.
- (B) $30^\circ < \theta < 45^\circ$.
- (C) $45^\circ < \theta < 60^\circ$.
- (D) $60^\circ < \theta < 90^\circ$.
- (E) $90^\circ < \theta < 180^\circ$.

QUESTÃO 23

Considerando que cada um dos 12 pedaços (iguais) da corda mede 30 cm, a área do triângulo, em centímetros quadrados, é igual a

- (A) 180.
- (B) 360.
- (C) 1800.
- (D) 5400.
- (E) 10800.

QUESTÃO 24

O Colégio Técnico de Economia Doméstica (CTED), uma das instituições de ensino que deu origem ao Colégio Técnico da UFRRJ (CTUR), funcionou na Fazenda Patioba desde a década de 1950 até o ano de 1964. Em 31/05/2017, essa região, com 32 hectares, voltou a fazer parte do CTUR. Sabendo que 1 hectare equivale a 10.000 m², a área Fazenda Patioba, em quilômetros quadrados, é igual a

- (A) 0,32.
- (B) 3,2.
- (C) 32.
- (D) 320.
- (E) 3200.

QUESTÃO 25

Os estudos matemáticos estão presentes em diversas áreas do conhecimento humano. Na Medicina, especificamente na Fisiologia, médicos desenvolveram uma equação matemática responsável por determinar a área da superfície do corpo de um ser humano. A expressão utilizada na determinação da área superficial do corpo de um humano adulto, em metros quadrados, é dada por:

$$A = \sqrt{\frac{\text{massa}(kg) \times \text{altura}(m)}{36}}$$

Com base na fórmula acima, uma pessoa, que tem 1,44 m de altura e área da superfície do corpo 1,40 m², possui massa, em quilogramas, igual a

- (A) 36.
- (B) 42.
- (C) 49.
- (D) 70.
- (E) 98.

PROVA DE INFORMÁTICA

QUESTÃO 26

Durante a manipulação de um aplicativo no Windows 7, o usuário tem um problema e repentinamente o aplicativo para de responder aos eventos gerados por ele, usuário. Diante da situação, o usuário decide fechar o aplicativo travado sem interromper os demais aplicativos, nem realizar o desligamento forçado do computador. Para realizar essa ação, ele deve pressionar

- (A) o botão RESET para finalizar o aplicativo.
- (B) o botão RESET para reinicializar o sistema operacional.
- (C) o botão FECHAR da janela do aplicativo para reinicializar o mesmo.
- (D) as teclas CTRL + ALT + DEL, em conjunto, para acessar o gerenciador de tarefas do Windows e reinicializar o sistema operacional.
- (E) as teclas CTRL + ALT + DEL, em conjunto, para acessar o gerenciador de tarefas do Windows e encerrar o processo correspondente ao aplicativo.

QUESTÃO 27

Para utilização de softwares topográficos específicos, são necessários HARDWARES robustos para execução de tarefas diversas. Pode ser definida como HARDWARE a parte física do computador a qual é

- (A) útil ao usuário, para auxiliá-lo na execução de tarefas, como pressionar o botão de ligar para que o computador funcione.
- (B) constituída apenas pelos elementos internos, excluindo dispositivos periféricos como mouse, teclado e monitor.
- (C) composta apenas pelos dispositivos periféricos, excluindo processador, memória RAM e outros.
- (D) formada por todos os componentes físicos necessários para fazer o computador funcionar.
- (E) atrelada ao sistema operacional, necessário para realização das atividades básicas, como ligar e dar boot, por exemplo.

QUESTÃO 28

Durante o curso técnico, o aluno do curso de Agrimensura tem acesso a diversos softwares, usados para automatizar tarefas e cálculos cotidianos, aumentando a produtividade e fazendo com que determinadas atividades sejam realizadas de forma mais rápida. Alguns destes softwares são chamados FREEWARE, ou gratuitos, já que podem ser adquiridos sem custo algum e sem qualquer limite de utilização. Pode ser citado, como exemplo de software FREEWARE,

- (A) BrOffice.
- (B) Windows.
- (C) Corel Draw.
- (D) Microsoft Office.
- (E) Autodesk Autocad.

QUESTÃO 29

Na aquisição de um novo computador, verificou-se que o seu teclado se encontrava em outro idioma. A sequência que apresenta o procedimento para mudança de idioma do teclado é: Painel de controle\

- (A) Aparência e Personalização\Vídeo.
- (B) Aparência e Personalização\Fontes.
- (C) Hardware e Sons\Reprodução Automática.
- (D) Relógio, Idioma e Região\Região e Idioma.
- (E) Hardware e Sons\Dispositivos e Impressoras.

QUESTÃO 30

Um técnico em Agrimensura, ao realizar um trabalho de medição, precisou usar uma planilha eletrônica para analisar e manipular dados sistematizados em tabelas. Para isso, utilizou como recurso o

- (A) Bloco de Notas.
- (B) Microsoft Excel.
- (C) Microsoft Word.
- (D) Open Office Writer.
- (E) Microsoft Power Point.

TEMA PARA REDAÇÃO

O texto II da prova de Língua Portuguesa nos apresenta as possibilidades abertas a partir do avanço da tecnologia, ao passo que o texto I nos mostra, por meio do humor, como esses progressos podem ser vividos pelos seres humanos no seu cotidiano. Com base na leitura de ambos os textos e no seu conhecimento de mundo, disserte sobre o tema:

Com o desenvolvimento da inteligência artificial, os seres humanos se robotizarão ou os robôs se humanizarão?

ATENÇÃO!

- ✓ A prova de redação deverá ser feita no CADERNO DE REDAÇÃO.
- ✓ O texto dissertativo é aquele em que você expõe o seu ponto de vista.
- ✓ O seu texto não deve ser escrito na forma de poema (versos) ou narrativa.
- ✓ Procure redigir em torno de 25 linhas.
- ✓ É recomendável que você faça um rascunho para a sua redação.
- ✓ Não se esqueça de dividir o seu texto em parágrafos e dar-lhe um título.
- ✓ Atenção à ortografia, à acentuação gráfica e à pontuação.
- ✓ O seu texto deve estar de acordo com a norma padrão da língua.

Os textos da prova de Língua Portuguesa deverão somente auxiliá-lo para fazer uma reflexão sobre o tema proposto. Não os transcreva como se fossem seus.

